

01

ACEROS AREQUIPA: FORJANDO UN FUTURO TAN SÓLIDO COMO EL ACERO



1.1. Conócenos

¿QUIÉNES SOMOS? (GRI 2-1, 2-23, 2-24)

Somos Corporación Aceros Arequipa S.A. (CAASA), empresa siderúrgica líder en Perú y capital peruano, dedicada a la manufactura, elaboración, comercialización, distribución y venta de hierro, acero, entre otros metales y sus derivados. A lo largo de los últimos 59 años, hemos mantenido una firme relación y comunicación con nuestros clientes, posicionándonos como la empresa líder en el mercado peruano.

Nuestra Empresa se distingue por una clara visión empresarial, un riguroso gobierno corporativo, el desarrollo continuo de nuestro capital humano y una constante búsqueda de innovación tecnológica, a través de un enfoque integral en donde se prioriza la calidad total, el respeto por el medio ambiente y la contribución a la comu-

nidad. Estos principios son fundamentales para cumplir con la exigente demanda del mercado nacional e internacional, ofreciendo un amplio portafolio de productos y servicios para los sectores de construcción, automotriz, industria y minería.

En CAASA, generamos valor a largo plazo para nuestros accionistas y grupos de interés. Para ello, trabajamos bajo pilares sólidos de buen gobierno corporativo, asegurando una gestión íntegra, competitiva, rentable y transparente en todos los niveles organizacionales. Nuestra misión y visión empresarial están alineadas al contexto de nuestra organización y al crecimiento constante de nuestras operaciones, guiadas por una gestión responsable con los recursos y contribuyendo positivamente a la sociedad.



NUESTRA IDENTIDAD:

Responsabilidad y compromiso

MISIÓN

Ofrecer soluciones de acero a nuestros clientes, a través de la sostenibilidad, la innovación, la mejora continua y el desarrollo humano, contribuyendo al crecimiento de los países en los que participamos e incrementando el valor para nuestros accionistas y grupos de interés.

VISIÓN

Ser líderes del mercado siderúrgico peruano, ubicados entre los más rentables de la región y con activa presencia en el mercado internacional.

VALORES

Nuestros valores corporativos nos permiten operar de manera responsable, logrando nuestros objetivos de negocio y tener un relacionamiento positivo con nuestros colaboradores, clientes, accionistas, proveedores y otros grupos de interés, con un enfoque ético y transparente en cada una de nuestras operaciones.



PASIÓN POR EL TRABAJO
Contribuimos con pasión al desarrollo de la empresa y la sociedad.



FOCO EN LO RELEVANTE
Impulsamos el negocio, priorizando las actividades que agreguen valor.



TRABAJAMOS EN EQUIPO
Trabajamos, de manera integrada y segura, hacia un objetivo común.

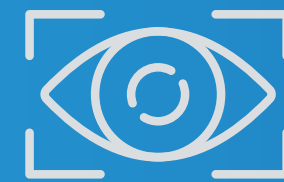


PRIORIDADES ESTRATÉGICAS



PERSONAS

La vida y la seguridad de nuestros colaboradores es nuestra máxima prioridad. Confiamos en ellos y participamos en su desarrollo para lograr retos cada vez más exigentes.



MERCADO

Buscamos liderar todos los mercados en los que participamos, siendo la mejor solución para nuestros clientes.



CRECIMIENTO INTERNACIONAL

Identificamos y aprovechamos oportunidades rentables de crecimiento comercial y de abastecimiento.



EXCELENCIA

Alcanzamos alta eficiencia y productividad en nuestros procesos, a través de la simplificación, automatización y optimización de costos.



SOSTENIBILIDAD

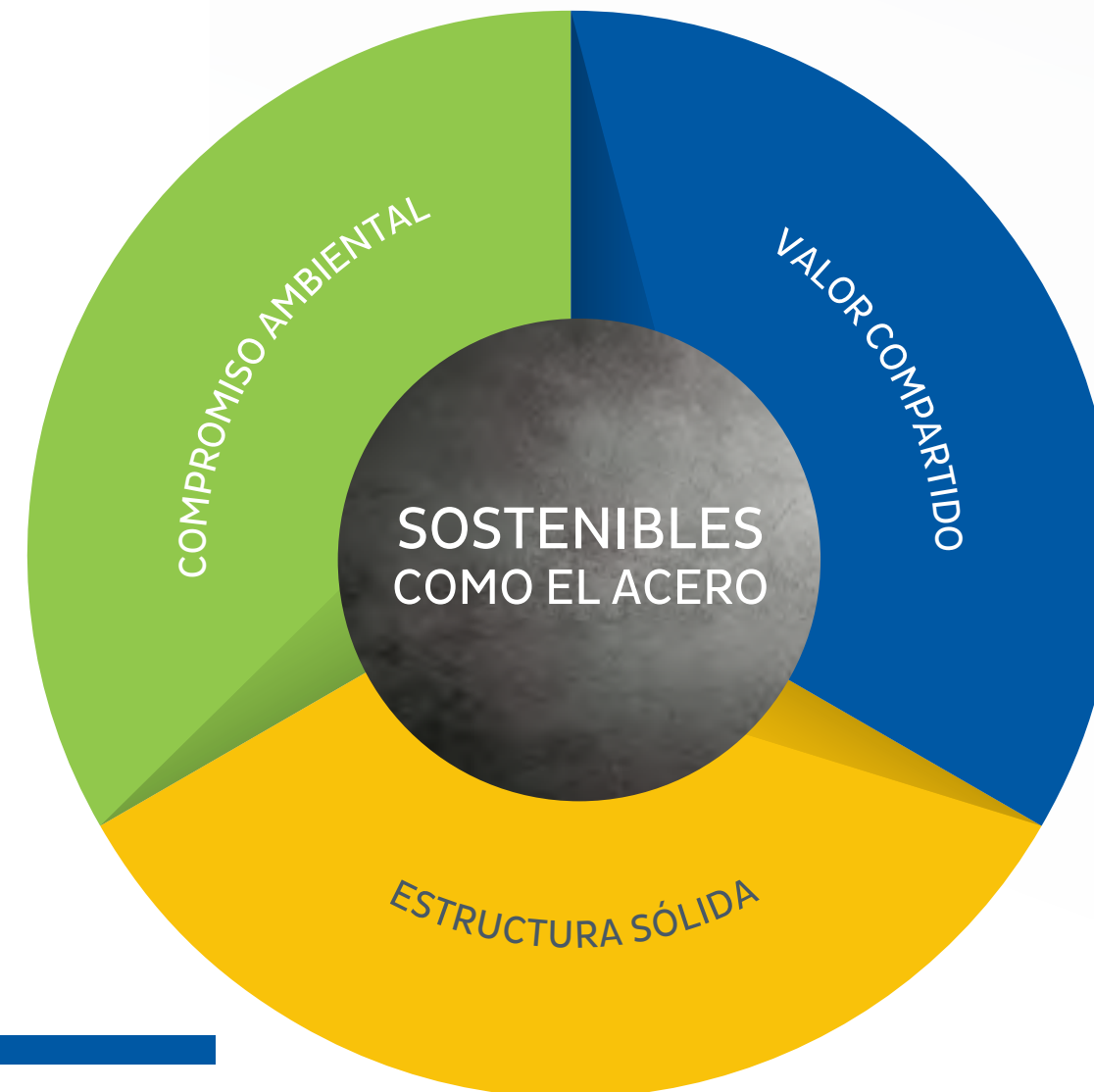
Promovemos un crecimiento sostenible a través de la creación de valor compartido, adoptando buenas prácticas ambientales, sociales y de gobernanza.

1.2. Sostenibles como el acero

ESTRATEGIA DE SOSTENIBILIDAD AL 2030 (GRI 2-14, 2-22)

Con el fin de colocarnos a la vanguardia de las buenas prácticas internacionales y las necesidades actuales de la sociedad, el planeta y la organización, establecimos y formalizamos nuestra Estrategia de Sostenibilidad en el 2021.

El acero sostenible como cimiento para un mejor futuro



OBJETIVOS DE DESARROLLO SOSTENIBLE

ESTRATEGIA DE SOSTENIBILIDAD AL 2030

Nuestra estrategia de sostenibilidad se fundamenta en la integración de aspectos críticos tanto para la empresa como para nuestros grupos de interés, abordando los temas materiales, las tendencias globales de la industria y, además, nuestra contribución a los Objetivos de Desarrollo Sostenible. A partir de una gestión proactiva de riesgos, buscamos prevenir posibles impactos negativos y potenciar los impactos positivos en función a los pilares ASG (ambiental, social y de gobernanza).

La estrategia se articula alrededor de tres pilares: estructura sólida, compromiso ambiental y valor compartido. Estos, a su vez, incorporan temas clave, objetivos a largo plazo, metas e indicadores.



- Economía circular
- Cambio climático
- Ecoeficiencia

GMA
Gestión
Medioambiental



- Ética e integridad
- Gobierno corporativo
- Gestión de riesgos
- Innovación y competitividad

GE Gestión Ética
GR Gestión de Riesgos
GE Gestión Estratégica
GC Gestión de Calidad



- Talento extraordinario
- Seguridad y salud
- Desarrollo de las comunidades
- Cadena de suministro responsable
- Derechos humanos

GS Gestión Sostenible
GD Gestión de Desempeño
GSSO Gestión de Seguridad y Salud Ocupacional

NUESTROS PILARES

Cada pilar ASG de la estrategia refleja nuestra metodología de trabajo para alcanzar los objetivos establecidos. Nuestra meta es generar rentabilidad sostenible para los accionistas, promover el desarrollo del personal, contribuir al crecimiento de la comunidad y salvaguardar el medio ambiente. De esta manera, no solo buscamos cumplir con estándares y normativas, sino superar las expectativas y contribuir activamente al desarrollo sostenible en todas nuestras operaciones. A continuación, detallamos cada uno de los pilares de nuestra estrategia:



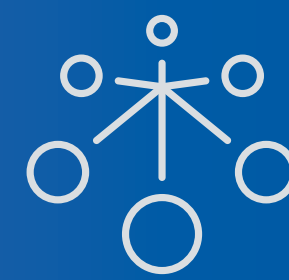
ESTRUCTURA SÓLIDA

Trabajamos con ética y transparencia, guiados siempre por nuestros valores corporativos. Ofrecemos la mejor calidad a nuestros clientes, aplicando innovación tecnológica que nos permita estar a la vanguardia.



COMPROMISO AMBIENTAL

Impulsamos la economía circular e innovación, que nos permiten ser más eficientes en el uso de los recursos, generar menor cantidad de residuos y contribuir al cuidado de nuestro entorno.



VALOR COMPARTIDO

Contribuimos a mejorar la calidad de vida de los distintos grupos con los que nos relacionamos.

PRINCIPALES POLÍTICAS EN MATERIA DE SOSTENIBILIDAD (GRI 2-23)

En el marco de nuestras herramientas de gestión para la ejecución de nuestra estrategia de sostenibilidad, guiamos nuestros procesos bajo las siguientes políticas:

Nombre del documento	
Código de Ética	
Código de Ética para Proveedores y Contratistas	
Código contra Actos de Fraude y Corrupción	
Política Corporativa de Responsabilidad Social	
Política Empresarial de Gestión Humana	
Política Corporativa de Seguridad y Salud Ocupacional	
Política de Medio Ambiente	
Política Corporativa de Derechos Humanos y Diversidad	

COMITÉ DE SOSTENIBILIDAD

Durante el 2023, nuestro Comité de Sostenibilidad celebró su tercer año de operación, desempeñando un papel fundamental en la integración de la estrategia de sostenibilidad al 2030 en la gestión de las diferentes gerencias de la Corporación.

En este periodo, el Comité realizó dos sesiones de trabajo, en las que se abordaron aspectos críticos de la sostenibilidad en la Empresa y se promovieron espacios de diálogo para revisar, actualizar y consolidar nuestras metas e iniciativas sostenibles. Debido al

buen desempeño del Comité durante el año, CAASA ha sido reconocido por nuestra gestión sostenible en diferentes índices y rankings a nivel nacional e internacional.

Entre los logros significativos alcanzados por CAASA, se destaca el ingreso, por cuarto año consecutivo, al Índice de Sostenibilidad Dow Jones Sustainability-MILA Pacific Alliance y al Sustainability Yearbook 2024, logrando ubicarnos dentro de las empresas más sostenibles de la industria siderúrgica a nivel mundial.

Entre los principales logros del Comité se encuentran:

- Soporte en la actualización del proceso de doble materialidad y entrevistas a grupos de interés 2023
- Cierre de brechas de gestión de sostenibilidad 2023
- Fortalecimiento de la cultura de sostenibilidad de la Empresa

Integrantes del Comité de Sostenibilidad



Ricardo Cillóniz Rey
Gerente de Proyectos
Minería, Responsabilidad
Social e Innovación (*)



**Tulio Silgado
Consiglieri**
Gerente general



**Augusto Cornejo
Cañedo**
Gerente Central de
Producción



**Mariana Talavera
Rubina**
Gerente de Cadena de
Suministro



**Fernando
Bustamante Cillóniz**
Gerente de Control
Estratégico de Gestión



**Ricardo Guzmán
Valenzuela**
Gerente de Administración
y Finanzas



**Juan Manuel Otoya
Wherrens**
Gerente de Gestión
Humana

(*) Presidente del Comité

DOBLE MATERIALIDAD (GRI 3-2)

Durante el 2023, llevamos a cabo el proceso de doble materialidad, una iniciativa crucial que examina el impacto de nuestras operaciones a nivel externo e interno, reflejado en nuestro propio desempeño. Este proceso implica la identificación y priorización de asuntos ambientales, sociales y de gobernanza, considerando tanto la perspectiva de impacto de los grupos de interés (materialidad de impacto) como desde el punto de vista empresarial (materialidad financiera).

El análisis exhaustivo abarcó la revisión de los principales estándares de sostenibilidad y compromisos globales, la evaluación del contexto organizacional, la recopilación de información sobre los impactos de la industria (potenciales o reales), así como la consideración de las expectativas e intereses de nuestros colaboradores, clientes, proveedores, comunidades con las que interactuamos y el Estado.

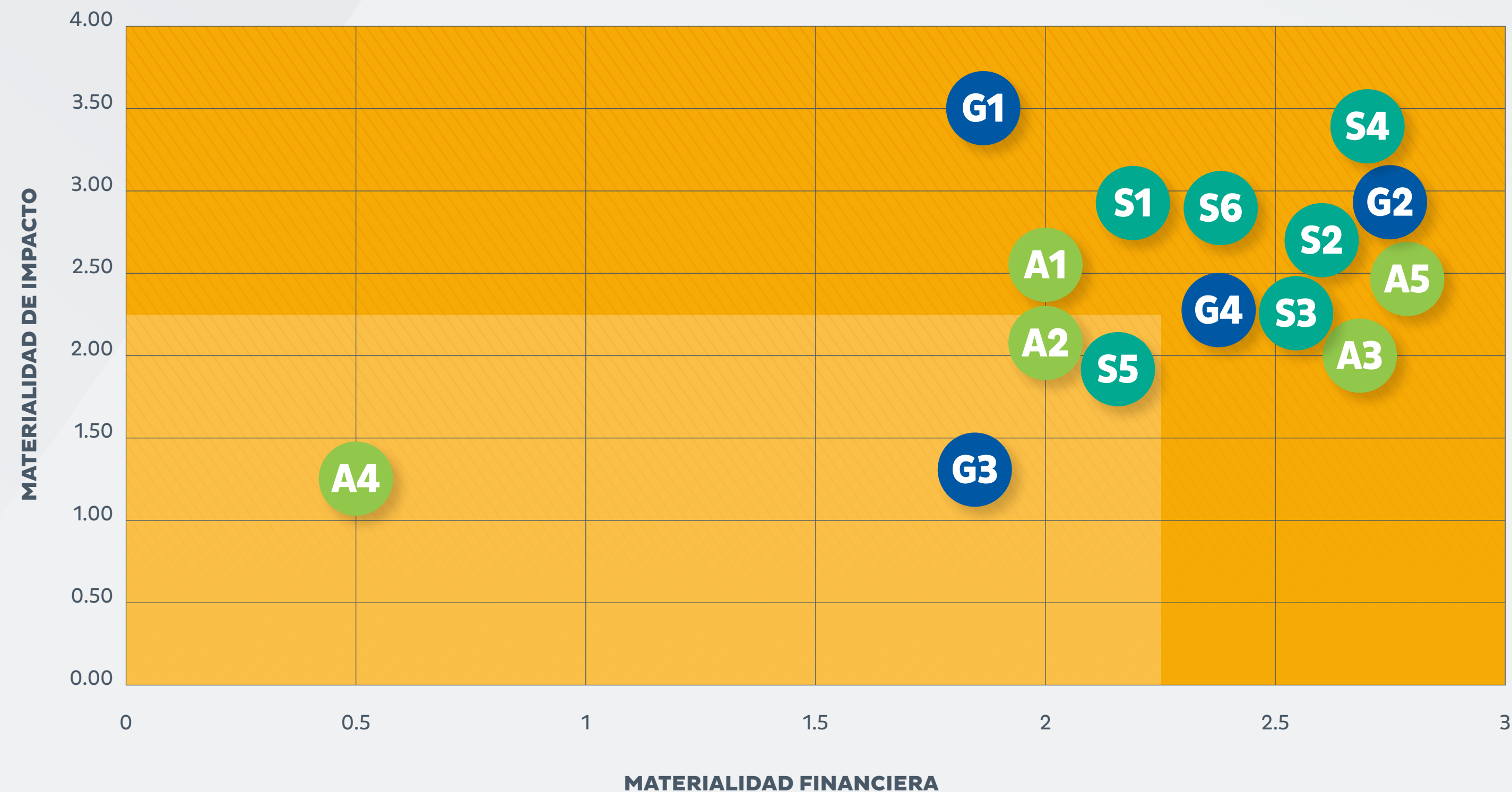
Los temas prioritarios identificados durante el 2023 son gestionados activamente, integrándolos a nuestra estrategia de sostenibilidad y a nuestros mecanismos de reporte. Esta práctica no solo nos permite hacer un seguimiento interno efectivo, sino que también nos brinda la oportunidad de comunicar, de manera transparente, los avances y desafíos a nuestros grupos de interés. Este compromiso con la doble materialidad refleja nuestro enfoque proactivo para abordar las preocupaciones críticas, garantizando que nuestras acciones y decisiones estén alineadas tanto con las expectativas de la comunidad como con los objetivos financieros de la organización. Para obtener detalles adicionales sobre el proceso de materialidad, se puede consultar el anexo: Lista de temas materiales 2023.

PROCESO DE DOBLE MATERIALIDAD 2023 (GRI 3-1)

Análisis del contexto		Evaluación de impactos		Validación y reporte de impactos	
Análisis del macroentorno y microentorno	<p>Macroentorno:</p> <ul style="list-style-type: none"> Análisis de temas de importancia para la industria tanto a nivel local como global en materia de sostenibilidad. Análisis de políticas y regulaciones ESG de la industria. <p>Microentorno:</p> <ul style="list-style-type: none"> Revisión de documentación interna y del entorno directo de la organización. 	Relevancia externa	<ul style="list-style-type: none"> Análisis de temas prioritarios de los principales estándares de sostenibilidad: Global Reporting Initiative (GRI), Sustainability Accounting Standards Board (SASB), Dow Jones Sustainability Indexes (DJSI), los Objetivos de Desarrollo Sostenible (ODS), indicadores sectoriales para Empresa Socialmente Responsable (ESR) y los principios del Pacto Mundial. Recojo de percepciones de grupos de interés: mapeo de actores 2022 y 11 encuestas a stakeholders en los que se incluyeron miembros de las comunidades aledañas, proveedores, clientes, la sociedad civil y el Gobierno. 	Validación de temas materiales priorizados	<p>Se agruparon los impactos en temas ambientales, sociales y de gobernanza, obteniendo dos listas priorizadas de temas: con base en sus impactos positivos e impactos negativos.</p> <ul style="list-style-type: none"> Se ponderaron ambas listas. Se obtuvo una lista final de 10 temas.
Preselección de temas materiales	A partir del análisis, se generó una lista preliminar de temas ASG, en donde se identificaron impactos positivos y negativos.	Relevancia Interna	<ul style="list-style-type: none"> Encuesta de colaboradores, con una muestra de 123 personas. Entrevista al Gerente General Panel de líderes Taller con gerentes 		

En el proceso, se identificaron 15 temas ASG, entre los cuales se determinaron que once (11) eran temas materiales y los siguientes cuatro (4) temas prioritarios.

Matriz de doble materialidad



AMBIENTAL

- A1 Respuesta al cambio climático y gestión energética
- A2 Gestión de la calidad del aire
- A3 Adopción de la economía circular, gestión de residuos y ciclo de vida del producto
- A4 Protección de la biodiversidad
- A5 Gestión del agua



SOCIAL

- S1 Fortalecimiento de la salud y seguridad ocupacional
- S2 Relacionamiento con los clientes
- S3 Gestión del talento
- S4 Protección de los DD. HH.
- S5 Gestión de relacionamiento con la población del entorno
- S6 Fomento de la diversidad e igualdad de oportunidades



ECONÓMICO Y GOBERNANZA

- G1 Investigación, desarrollo e innovación
- G2 Gobierno corporativo y gestión de riesgos
- G3 Creación de valor para el accionista
- G4 Gestión ESG de cadena de suministro

LISTA DE TEMAS MATERIALES 2023 (GRI 3-2)

Priorización de temas ESG		
1	S4	Protección de los DD. HH.
2	G2	Gobierno corporativo y gestión de riesgos
3	A5	Gestión del agua
4	S2	Relacionamiento con los clientes
5	S6	Fomento de la diversidad e igualdad de oportunidades
6	S3	Gestión del talento
7	G4	Gestión ESG de cadena de suministro
8	A3	Adopción de la economía circular, gestión de residuos y ciclo de vida del producto
9	S1	Fortalecimiento de la salud y seguridad ocupacional
10	A1	Respuesta al cambio climático y gestión energética
11	G1	Investigación, desarrollo e innovación



Hitos del año en sostenibilidad

El año 2023 marcó un periodo de significativos logros y avances para Corporación Aceros Arequipa S.A. (CAASA), consolidando nuestra posición como líder en la industria siderúrgica y reafirmando nuestro compromiso con la sostenibilidad e innovación. A continuación, se presentan los hitos más destacados, en el marco de nuestra estrategia de sostenibilidad:



GESTIÓN AMBIENTAL

- **Aire:** se logró una disminución promedio de 25.78% en emisiones de Gases de Efecto Invernadero de Alcance 1, 2 y 3, respecto al periodo 2022.
- **Agua:** se implementó la innovadora práctica de inyección de agua al acuífero, contribuyendo a la gestión responsable de los recursos hídricos. Asimismo, se implementó el primer cálculo de la huella hídrica que permite hacer un análisis al ciclo de vida del producto.
- **Energía:** renovación del contrato de energía, asegurando un suministro de energía 100% renovable hasta el año 2031.
- **Residuos:** la producción del 2023 se destacó por alcanzar el 99% de material reciclado, principalmente chatarra, consolidando a CAASA como un referente en gestión sostenible de residuos.

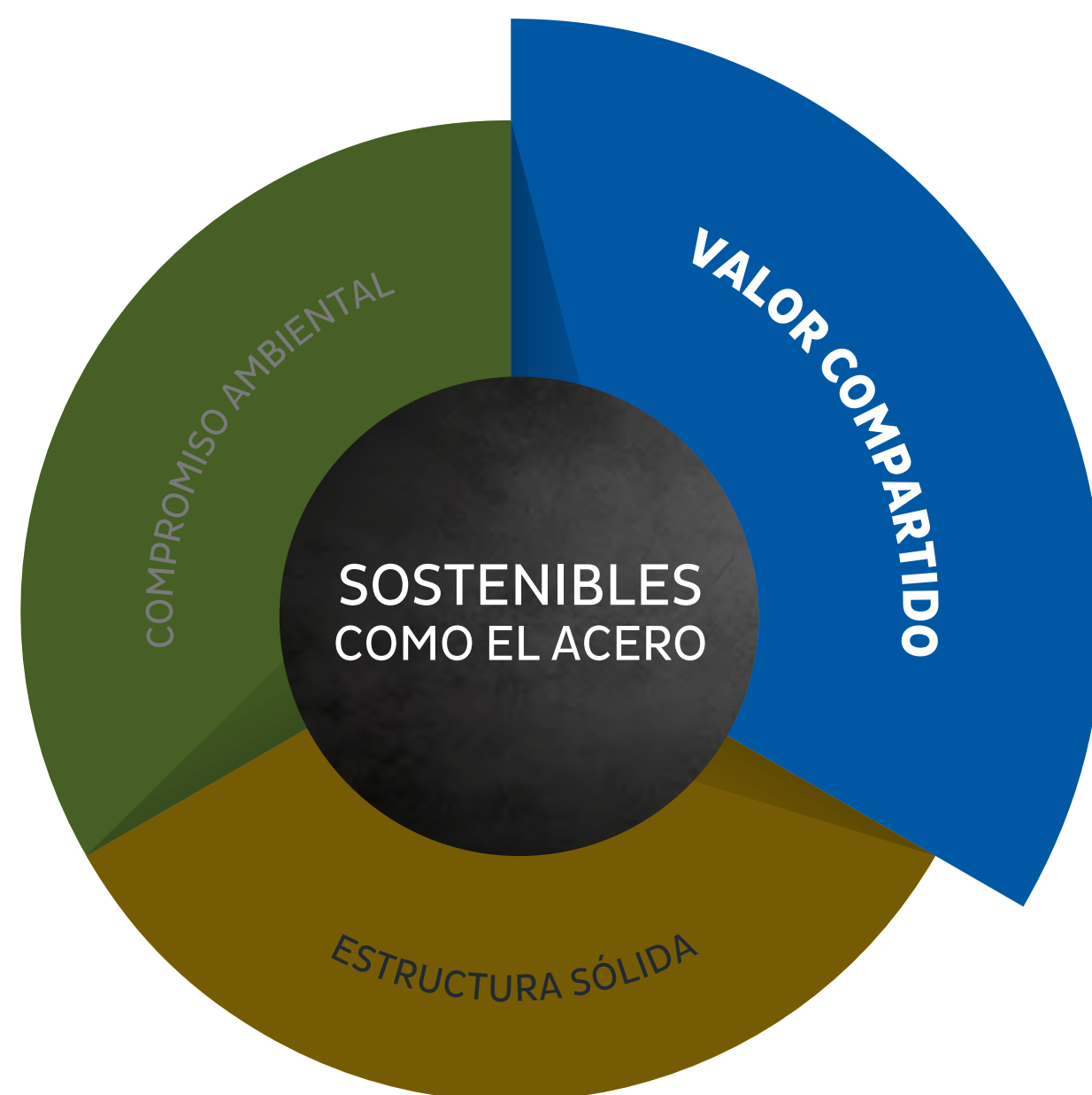
INNOVACIONES EN SOSTENIBILIDAD

- **Cálculo integral de la huella hídrica:** se llevó a cabo el cálculo de la huella hídrica tanto a nivel organizacional para el Complejo Siderúrgico como a nivel de producto para nuestras barras de acero corrugado de media pulgada. Estos análisis nos proporcionan una visión integral de nuestro impacto hídrico, permitiéndonos no solo comprender la situación actual, sino también establecer una línea base sólida para futuras mediciones. Continuaremos expandiendo este enfoque para incluir nuevos productos, estableciendo metas a mediano y largo plazo.

- **Automatización del inventario de GEI (alcance 1):** en colaboración con el equipo de Tecnología de la Información (TI), hemos desarrollado un bot que automatiza el cálculo mensual del alcance 1 de la huella de carbono organizacional del Complejo Siderúrgico. Esta herramienta nos brinda la capacidad de realizar un seguimiento más frecuente de nuestras metas, implementando acciones correctivas de manera oportuna para mejorar continuamente nuestra gestión ambiental.
- **Implementación de la Bolsa de Subproductos Industriales:** Lanzamiento de la Bolsa de SPIs en la página web de la empresa, con el objetivo de brindar información técnica de los SPIs disponibles para su comercialización. Esta información pública es un aporte con fines de comercialización y de investigación, que permite reinsertar nuestros SPIs a nuevas cadenas productivas en reemplazo de materias primas vírgenes.

ECONOMÍA CIRCULAR

- Se iniciaron valiosas iniciativas de economía circular, como la recuperación de polvos de acería y la extracción de aluminio inoxidable de los desechos, promoviendo la reutilización de materiales y reduciendo el impacto ambiental.
- Inversión de US\$ 23.5 millones en una planta de cal de tecnología italiana, con el objetivo de consumir un 30% menos de gas natural, liberando el horno rotatorio y potenciando la recuperación de óxido de zinc de los polvos de acería.



ALIANZAS ESTRATÉGICAS

- Se realizó el Concurso Nacional de Matemáticas Aceros Arequipa, en colaboración con Concytec, la Sociedad Matemática Peruana y Empresarios por la Educación, en donde participaron más de 5,000 alumnos y quedaron 44 finalistas provenientes de 22 regiones del país.
- Se estableció un convenio pionero con la Municipalidad Metropolitana de Lima para el proyecto Agua de Emergencia, convirtiéndose en la primera empresa privada en sumarse a esta iniciativa que benefició a aproximadamente 12,000 personas del asentamiento humano Santa Rosita, ubicado en el distrito de San Juan de Lurigancho.
- Se establecieron otras alianzas para la implementación de programas que impactan directamente a nuestra zona de influencia:
 - Desarrollo educativo: promovemos el acceso a una educación de calidad a través de alianzas con UTEC, Senati, UGEL de Pisco y colegios de la zona.
 - Prevención de la salud: contribuimos a mejorar la salud y calidad de vida en alianza con la ONG Vida Perú.
 - Medio ambiente: fomentamos la conciencia social trabajando en conjunto con la Autoridad Local del Agua, la Municipalidad Provincial de Pisco y otras municipalidades distritales y colegios locales.





DESEMPEÑO COMERCIAL

- Se diversificaron los productos con la introducción de muelles de alta calidad para la industria automotriz.
- Aumento en 20% en exportaciones, destacando nuestro desempeño competitivo a nivel internacional.

ACTUALIZACIONES EN PLANTA

- Fortaleciendo nuestra presencia y capacidad productiva en la región con el término de la construcción y puesta en servicio de las siguientes plantas:
 - Planta de recuperación de material no ferroso en la planta de Pisco, que nos permite recuperar aluminio de los desechos.
 - Nueva planta de tubos N° 2 en el Centro de Distribución y Steel Center de Lurín y mudanza de planta de tubos N° 1 y Slitter del Callao a Lurín.
 - Planta de tubos y perfiles en el nuevo Steel Center de Santa Cruz, Bolivia.
 - Nueva planta de clavos de alta velocidad en el Callao.
- La flota de camiones experimentó una transición hacia opciones más sostenibles, con la meta de alcanzar el 50% de vehículos de gas para el año 2024.

- En la planta de Pisco, se realizaron inversiones significativas en tecnología alemana, austriaca, danesa e italiana de última generación, permitiendo un aumento del 50% en la capacidad de producción de alambre recocido y clavos, para exportar a toda la región.
- Se viene construyendo un tercer tren de laminación, que ofrecerá perfiles con baja huella de carbono.
- Está también en construcción un nuevo horno vertical de cal, que permitirá reducir en 30% el consumo de gas natural.

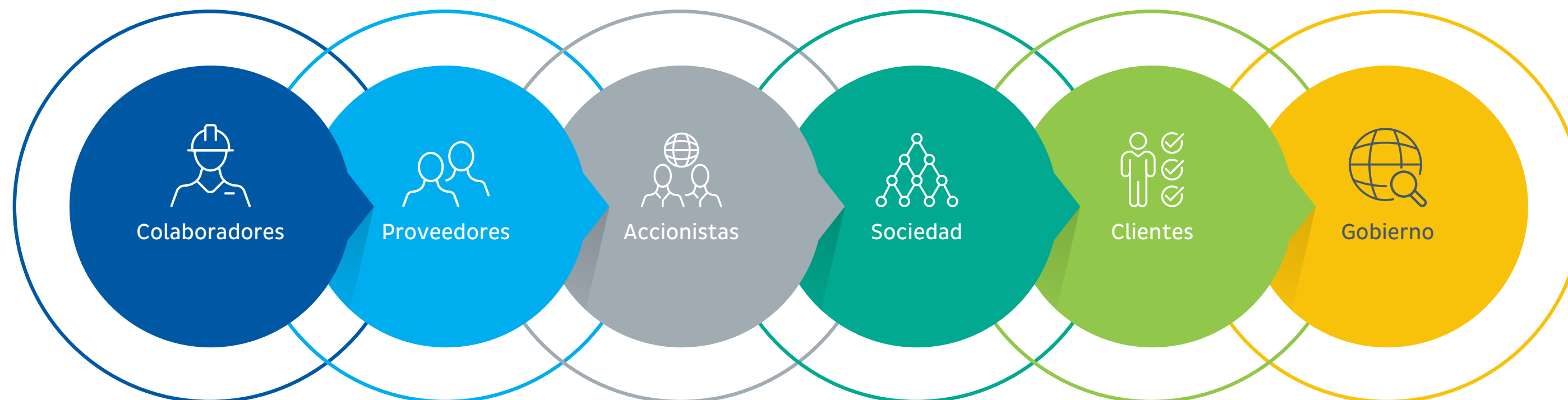


RELACIONAMIENTO CON NUESTROS GRUPOS DE INTERÉS (GRI 2-23, 2-29)

Nos importa mantener una relación cercana, cordial y de confianza con nuestros grupos de interés, siguiendo los lineamientos de comunicación establecidos por la Empresa en nuestra Matriz de Comunicaciones (para conocer más sobre los mecanismos de relacionamiento y comunicación, ir al anexo Matriz de comunicación con nuestros grupos de interés). Para fortalecer esta relación, llevamos a cabo actualizaciones periódicas de nuestro mapeo de actores, con el propósito de recoger expectativas de nuestros grupos de interés, establecer estrategias para mantenerlos actualizados sobre nuestra gestión y plantear mejoras a nuestros mecanismos de relacionamiento. Esta práctica se implementará nuevamente en el 2024.

La última actualización y mapeo de actores fue realizada en el 2022, abordando seis categorías de grupos de interés vinculados con nuestras actividades productivas, comerciales y de desarrollo sostenible. En este proceso, se realizaron consultas y entrevistas con cada grupo, brindándoles la oportunidad de expresar sus expectativas y compartir sus perspectivas sobre asuntos relevantes. La participación de nuestros grupos de interés fue fundamental para abordar temas materiales y evaluar los impactos positivos y negativos que experimentan en relación con nuestra organización.

Nuestros grupos de interés



1.3. Presencia internacional (GRI 2-1, 2-2)

Construyendo NEXOS GLOBALES

NUESTRAS SEDES

Constituidos inicialmente en la ciudad de Arequipa, en el año 1964, nacimos con el firme propósito de proveer al Perú del mejor acero. Hoy nos hemos consolidado como empresa líder en el mercado siderúrgico peruano y, gracias a nuestro amplio portafolio de productos, tenemos una presencia internacional cada vez más importante. Para atender los distintos segmentos de mercado, contamos con operaciones en distintas ciudades del Perú y América Latina. Con estas transacciones no solo logramos una mayor presencia regional, sino que damos un paso importante para reforzar el abastecimiento de insumos reciclados para nuestra nueva planta de acería en Pisco.

PERÚ

- Piura**
 - Centro de distribución
- Trujillo**
 - Centro de distribución
 - Patio de acopio de carga metálica
- Lima / Callao**
 - Sede principal
 - Centros de distribución
 - Planta de tubos
 - Planta de clavos, alambres y mallas electrosoldadas
 - Patios de acopio de carga metálica
- Pisco**
 - Complejo siderúrgico
 - Centro de distribución
- Arequipa**
 - Centro de distribución
 - Patio de acopio de carga metálica



EE. UU.

- Florida**
 - Patios de acopio de carga metálica

COLOMBIA

- Cali**
 - Oficinas
 - Centro de distribución

ECUADOR

- Guayaquil**
 - Oficinas
 - Centro de distribución

BOLIVIA

- La Paz**
 - Oficinas
 - Centros de distribución
 - Patio de acopio de carga metálica

Cochabamba

- Oficinas
- Centros de distribución
- Patio de acopio de carga metálica

Santa Cruz

- Oficinas
- Centros de distribución
- Patio de acopio de carga metálica

CHILE

- Antofagasta**
 - Oficinas
 - Patio de acopio de carga metálica

SUBSIDIARIAS Y AFILIADAS

En Corporación Aceros Arequipa S.A., como parte de nuestro crecimiento y desarrollo, invertimos en empresas que fortalezcan su cadena de valor (abastecimiento, procesos productivos, comercialización, servicios), tanto a nivel local como internacional; además, contamos con inversiones en empresas que no forman parte del objeto social o relacionado. A continuación, presentamos las inversiones de la Compañía:



PERÚ

99.99%
Tecnología y Soluciones
Constructivas S.A.C.

99.99%
Transportes
Barcino

99.90%
Corporación Aceros
Arequipa de Iquitos S.A.C.

99.90%
Acero Instalado
S.A.C.

99.99%
Comercial del Acero S.A.C.
(en liquidación)

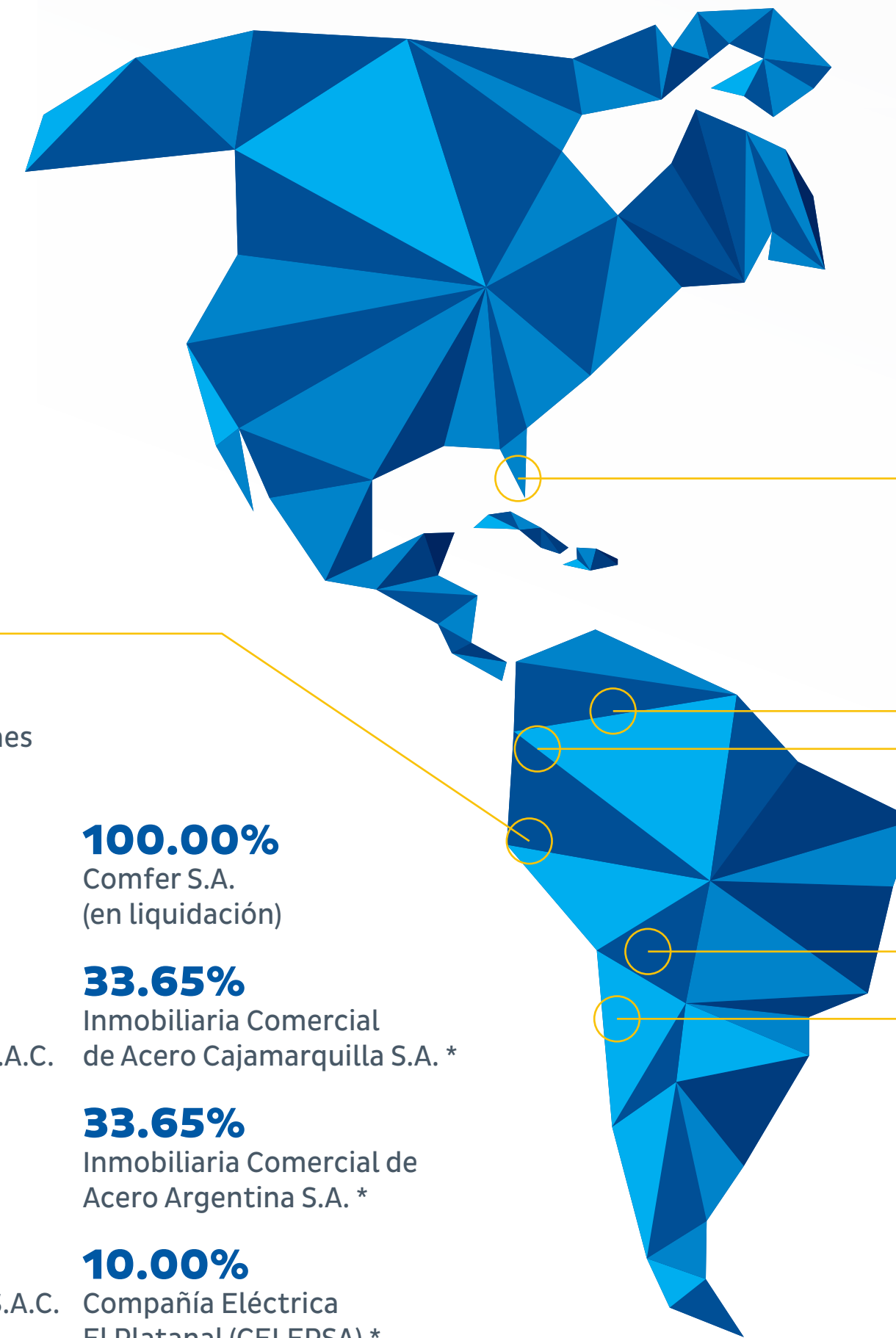
100.00%
Comfer S.A.
(en liquidación)

33.65%
Inmobiliaria Comercial
de Acero Cajamarquilla S.A. *

33.65%
Inmobiliaria Comercial de
Acero Argentina S.A. *

10.00%
Compañía Eléctrica
El Platanal (CELEPSA) *

(*) No forman parte de la cadena de valor



EE. UU.

100.00%
Aceros America Corporation
100.00%
Aceros America Port Manatee LLC
100.00%
Aceros America St. Pete LLC

COLOMBIA

100.00%
Aceros Arequipa S.A.S.

ECUADOR

100.00%
Corp. Aceros Arequipa AA S.A.S.

BOLIVIA

99.97%
Corp. Aceros Arequipa S.R.L.

CHILE

100.00%
Aceros America SpA

A continuación, detallamos la información de las principales empresas:



99.97%

Corporación Aceros Arequipa S.R.L.: Empresa constituida en Bolivia (Santa Cruz) el 2016, con la finalidad de comercializar productos largos y planos y, como consecuencia a la inversión realizada en el 2023, producir tubos y perfiles conformados. Asimismo, se dedica al acopio y a la exportación de chatarra a Perú para abastecer de materia prima a Corporación Aceros Arequipa S.A.



100%

Aceros Arequipa S.A.S.: Empresa constituida en Colombia en marzo de 2020, con el objetivo de comercializar productos largos y planos.



100%

Corporación Aceros Arequipa AA S.A.S.: Empresa constituida en Ecuador en julio de 2022, con el objetivo de comercializar productos largos y planos.



100%

Aceros América SPA: Empresa constituida en Chile en noviembre del 2019, con el objetivo de acopiar y exportar chatarra a Perú para abastecer de materia prima a Corporación Aceros Arequipa S.A.



100%

Aceros America Corporation: Empresa *holding* constituida en Delaware Estados Unidos de Norteamérica, constituida en julio del 2021 en la cual la Compañía tiene el 100% del accionariado. Fue constituida con el objetivo de adquirir los activos operativos de dos empresas que operan patios de chatarra: Aceros America Port Manatee LLC y Aceros America St. Pete LLC, ambas ubicadas en el estado de la Florida, en los Estados Unidos de América, con la finalidad de asegurar parte de la creciente necesidad de chatarra del nuevo horno eléctrico de la Compañía y de vender productos no ferrosos a otros clientes.



99.99%

Tecnología y Soluciones Constructivas S.A.C. (TSC Innovation): Empresa constituida en noviembre de 2018, con la finalidad de brindar servicios de valor agregado para la construcción a través de servicios de ingeniería de detalle y diseño virtual, y construcción BIM (Building Information Modelling).



100%

Transportes Barcino S.A.: Empresa con varios años de experiencia en el ramo de servicios de transporte de carga, que brinda servicios a la Compañía.



10%

Compañía Eléctrica El Platanal S.A. (Celepsa): Nuestra Compañía tiene una participación del 10% en el capital de Celepsa, empresa que opera la central hidroeléctrica El Platanal, de 227 MW de potencia, en la cuenca del río Cañete, la central hidroeléctrica Marañón de 19.92 MW de potencia y una central térmica en Chilca de 300 MW de potencia. En el 2023, las centrales hidroeléctricas de Celepsa (El Platanal y Marañón) representaron el 2.2% de la producción nacional del Sistema Eléctrico Interconectado Nacional (SEIN) y el 4.5% de participación a nivel de generación hidroeléctrica. La central térmica de Celepsa representó 2.7% de la producción nacional del Sistema Eléctrico Interconectado Nacional (SEIN) y el 8.8% de participación a nivel de generación termoeléctricas.

En la actualidad, esta empresa cuenta con cuatro subsidiarias: i) Celepsa Renovables SRL, propietaria de la Central de Generación Hidráulica Marañón, ubicado sobre el río Marañón; ii) Ambiental Andina S.A.C., una empresa que se encarga de prestar servicios de meteorología e hidrología; donde participa con el 50%, iii) Ecorer S.A.C., empresa de generación y comercialización de energía de fuente renovable no convencional (solar, eólica, geotérmica y/o hidráulica) y iv) Termochilca, central térmica ubicada en Chilca.

Celepsa es, además, promotora del primer patronato privado, reconocido por el Sernanp, para la conservación de un área natural protegida.

99.99%

(En liquidación)

Comercial del Acero S.A. (Comasa): En setiembre de 2018, la Compañía adquirió el 66.35% de Comasa por un monto de S/ 84.6 millones. Con la compra, la Compañía aumentó su participación accionarial, logrando obtener el 99.99% del capital. La adquisición se realizó con recursos propios que la Compañía tenía reservados. Como resultado de la operación, la Compañía incrementó su participación en el mercado de planos y tubos, e ingresó al mercado de vigas y planchas estructurales. En enero del 2021, se aprobó la liquidación de Comasa centralizando la comercialización de dichos productos en la Compañía.

100%

(En liquidación)

Comfer S.A.: Durante el 2021, la Compañía adquirió el 100% de las acciones por un monto de US\$ 17.5 millones. La compra se realizó en dos tramos: uno en febrero y otro en setiembre. Con esta adquisición, la Compañía incrementó su participación de mercado en clavos y alambres. La transacción se realizó con recursos propios que la Compañía tenía reservados. En agosto de 2021, se aprobó la liquidación de Comfer centralizando la comercialización de dichos productos en la Compañía.



PRESENCIA INTERNACIONAL

Nuestra capacidad para ofrecer soluciones a medida y productos especializados ha sido clave para consolidar alianzas con empresas en diversos países y sectores industriales, permitiéndonos diversificar nuestro portafolio y adaptarnos a las necesidades específicas de cada cliente. De esta forma, nos hemos destacado como un proveedor integral a nivel nacional e internacional, abarcando productos especializados para la industria automotriz hasta soluciones para empresas del sector minero. Este enfoque integral nos ha colocado como la segunda acería más grande en la costa del Pacífico y la cuarta en Europa.

Aunque enfrentamos una caída del 5% en el mercado nacional, hemos experimentado un notable aumento del 20% en nuestras exportaciones. Este crecimiento internacional no solo demuestra la resiliencia y competitividad de CAASA, sino también nuestra capacidad para satisfacer las demandas de mercados globales, atendiendo nuestras operaciones en Bolivia, Colombia y Ecuador así como a clientes en países como Canadá, Brasil, Chile, Argentina y República Dominicana, donde proporcionamos materias primas y producto terminado, respaldando así la vitalidad de sectores estratégicos. Además, hemos expandido nuestra presencia en países asiáticos como Malasia e Indonesia donde suministramos subproductos industriales.

Este desempeño en los mercados globales no solo refuerza nuestra posición como líderes en la industria siderúrgica, sino que también subraya la confianza que las empresas internacionales depositan en la calidad de nuestros productos y servicios.

Nos hemos destacado como **un proveedor integral** a nivel nacional e internacional, abarcando productos especializados para la industria automotriz hasta soluciones para empresas del sector minero.

1.4. Líderes en la producción de acero y soluciones integrales

DESCRIPCIÓN DE LA PRESENCIA DE CAASA EN EL SECTOR

El sector siderúrgico se destaca por su enfoque en tecnologías avanzadas para la producción de productos de alta calidad, resistentes y adaptados a las exigencias del mercado. Por esta razón, desde CAASA trabajamos con la última tecnología disponible en el sector, buscando optimizar los ratios de producción y reducir cualquier impacto negativo en nuestra zona de influencia. Este compromiso no solo se traduce en la entrega de productos de primera categoría, sino también en una gestión ambientalmente responsable.

En el ámbito nacional, la industria siderúrgica cuenta con dos empresas claves que, junto con importadores, abastecen al mercado local con productos de acero. Entre estos productos se incluyen barras de construcción, alambrón, barras lisas, perfiles, vigas, pro-



Liderando la transformación con innovación y responsabilidad

ductos planos, calaminas, tubos, mallas de acero, clavos y alambres. En el presente ejercicio, se observaron tendencias similares en la evolución de los precios internacionales del acero. En el caso de las barras de construcción, el precio promedio de exportación FOB Turquía del 2023 cayó en 15% con respecto al precio promedio del 2022. Por otro lado, el precio promedio de exportación de la bobina laminada en caliente FOB China del 2023 también se redujo en un 15% con respecto al precio promedio del 2022.

Durante el 2023, la demanda aparente de productos largos en el mercado nacional mostró una caída de 5% con relación al año anterior y en el caso de productos planos y tubulares, el mercado mostró un crecimiento de 11% con respecto al mismo año debido al incremento de las importaciones.



El ciclo del acero (GRI 2-6)

01 MATERIA PRIMA E INSUMOS

Adquisición de ferroaleaciones carbón e insumos

05 RECICLADO

Contamos con Patios de Acopio de acero reciclado, que nos permite disminuir el uso de materias primas vírgenes, además de utilizar menos energía y agua en el proceso.



02 SIDERURGIA LOGÍSTICA

- Eficiencia energética debido a tecnología de punta.
- Ahorro en el consumo de agua debido a la recirculación.
- Generación de empleo, de forma directa a más de 1000 personas y de forma indirecta a más 20000.

03 CONSTRUCCIÓN Y MANUFACTURA

Producción nominal de aproximadamente 1.2 millones de toneladas de acero que son usados en los sectores de construcción, minero, metalúrgico e inmobiliario.

04 USO Y REÚSO

El acero esta presente en nuestro día a día ya que forma parte de edificaciones, obras de transporte y comunicaciones, automóviles, electrodomésticos, envases, piezas artísticas, etc. Recuperamos zinc del polvo de aceria.

En nuestro compromiso con la sostenibilidad, promovemos activamente el consumo responsable de los recursos, adoptando tecnologías y procesos que prioricen el uso de recursos renovables o de mayor rendimiento, siempre que sea viable. En ese sentido, nuestra producción adopta un enfoque de economía circular en el ciclo de vida del acero, con el propósito de reducir el uso de materias primas vírgenes y disminuir significativamente el consumo de energía y agua en nuestros procesos.



Optimizamos el rendimiento de los recursos en la organización; esto implica diseñar los procesos para refabricar, reacondicionar y reciclar a fin de incrementar el grado de aprovechamiento de estos.



Implementamos criterios ambientales para la adquisición de insumos y materiales a fin de que se tenga el menor impacto ambiental posible como consecuencia de su uso.



El acero que producimos está diseñado para que sea **reciclable al 100%** por sus propiedades. Incluso, la mayoría del acero que hoy utilizamos es reciclado y mantiene su calidad inicial. El reciclaje del acero supone un ahorro de materias primas y de recursos en su fabricación.

NUESTRAS PLANTAS Y TECNOLOGÍA



**Plantas
de acería**

DESCRIPCIÓN

El propósito fundamental de nuestra planta de acería reside en la fabricación de palanquillas de acero, mediante el continuo desarrollo de procesos que se encuentren alineados con el cuidado del medio ambiente y la priorización de la seguridad de nuestros trabajadores; al mismo tiempo que satisfagan los exigentes estándares de eficiencia y eficacia operativa de nuestra organización.

Durante el año 2023, implementamos una serie de innovaciones y mejoras operativas, con el propósito de fortalecer aún más nuestro compromiso con la excelencia y la sostenibilidad:

- Implementación del sistema de posicionamiento de grúas puente del horno eléctrico para el carguío de chatarra, reduciendo el riesgo de accidentes y mejorando la productividad de acería.
- Puesta en marcha y desarrollo de la operación del VD (desgasificador al vacío), diseñado para calidades de alto carbono, mejorando así la versatilidad y calidad de nuestras palanquillas.
- Implementación de un sistema avanzado de control de temperatura en línea, junto con la determinación de la temperatura de li-

quidus, para elevar los estándares de calidad de las palanquillas.

- Optimización integral de procesos, focalizándonos en la gestión eficiente de la energía eléctrica, el consumo de electrodos y el uso de escoriificantes, contribuyendo así a una operación más sostenible y eficaz.
- Puesta en marcha de una planta de recuperación de chatarra no ferrosa de última generación, permitiendo mejorar nuestros estándares de reciclaje e incrementando, a su vez, el valor de la Organización.

Desde febrero de 2022, hemos concentrado la totalidad de nuestra producción de palanquillas en la Acería N.º 2. No obstante, tenemos previsto implementar mejoras significativas en la Acería N.º 1, lo que nos permitirá alcanzar una capacidad total de producción de 2.1 millones de toneladas de palanquilla. Este esfuerzo por aumentar nuestra capacidad productiva responde a nuestra visión de crecimiento sostenible y fortalecimiento en el mercado, manteniendo siempre nuestro compromiso con la calidad, la seguridad y el respeto por el entorno.

RENDIMIENTO

90.43%

1.28

millones t/año (capacidad instalada de planta)

1,054,935

toneladas métricas de producto de palanquillas en 2023

21,000

toneladas anuales de palanquillas destinadas a exportación

190.4 t/h

ritmo de producción
Planta de acería N.º 2



Plantas de laminación

DESCRIPCIÓN

En la planta de laminación, nuestra misión primordial es la fabricación de productos laminados de acero, abarcando barras, perfiles y alambrones, para satisfacer las demandas del mercado nacional e internacional.

Para cumplir con los requisitos del mercado y asumir nuevos desafíos en el desarrollo de procesos y productos innovadores, estamos inmersos en una constante búsqueda de la excelencia. Durante el año 2023, implementamos cambios significativos que resaltan nuestro compromiso con la vanguardia y la eficiencia:

- Adoptamos nuevas tecnologías, como la inteligencia artificial y la automatización de equipos, para optimizar operaciones y costos de la planta. Por ejemplo, la aplicación de inteligencia artificial en la zona de empaquetado de rollos de alambón que ayudará a minimizar accidentes durante las operaciones.
- Implementación en línea del nuevo marcado del logotipo de los perfiles en el tren laminador 1, incluyendo ángulos y canales U, para mejorar la trazabilidad y la identificación de nuestros productos.
- Repotenciamiento de equipos mecánicos, como reductores y ejes cardánicos, con el fin de incrementar la confiabilidad de los procesos de laminación de barras corrugadas en el tren laminador 2, asegurando así un rendimiento óptimo y consistente.

CAASA apuesta por el constante crecimiento de la capacidad operativa, por lo que, actualmente, nos encontramos inmersos en el proceso de implementación de una nueva planta de laminación para el 2024, enfocada en la producción de perfiles y barras corrugadas, lo cual fortalecerá nuestra presencia en el mercado y diversificará nuestra oferta de productos.

RENDIMIENTO

96.35%

Rendimiento **laminación 1**

96.95%

Rendimiento **laminación 2**

1,097,000

toneladas de producto terminado en 2023

51.7 t/h

ritmo de producción **laminación 1**

123 t/h

Ritmo de producción **laminación 2**

1.2

millones t/año (capacidad de planta)



Planta de acero dimensionado

DESCRIPCIÓN

Es un sistema integral que diseña, produce y entrega el fierro de construcción cortado y doblado, según las necesidades de cada obra, tales como estribos, barras dimensionadas, pilotes, estructuras prearmadas.

Durante el transcurso del 2023, hemos implementado una mejora significativa en nuestra operación: la adopción del uso de PDT (Procesamiento de Datos en Tiempo Real). Este avance ha sido especialmente diseñado para potenciar la trazabilidad del acero dimensionado desde el momento en que sale de nuestra planta hasta su carga en el camión de transporte. La implementación de esta tecnología no solo fortalece la eficiencia en la gestión de la cadena de suministro, sino que también garantiza un seguimiento detallado y preciso de cada pieza de acero a lo largo de su viaje, brindando mayor transparencia y confiabilidad a nuestros clientes.

RENDIMIENTO METÁLICO

96.75%

47,283
toneladas anuales en 2023



Plantas de tubos

DESCRIPCIÓN

Nuestras plantas de tubos están dedicadas a la fabricación de tubos de acero en diferentes formas y secciones. Luego de la mudanza de la planta de tubos del Callao a Lurín, actualmente, contamos con 3 plantas a nivel nacional ubicadas una en Cajamarquilla y dos, en Lurín.

El proceso consiste en cortar bobinas de acero para obtener los flejes (tiras de acero) como materia prima; luego, pasa por un tren donde se le da el preconformado y soldado de bordes del fleje para su unión.

Planta Lurín (antes Callao): produce tubos laminados en caliente y galvanizados en secciones redondas, cuadradas y rectangulares.

RENDIMIENTO METÁLICO

98.47%

28,211

toneladas anuales en 2023

Planta Cajamarquilla: produce tubos laminados en frío en secciones redondas, cuadradas y rectangulares.

RENDIMIENTO METÁLICO

98.45%

20,199

toneladas anuales en 2023



Nueva planta de tubos: Lurín

DESCRIPCIÓN

Como parte de nuestra estrategia de ampliación y modernización de nuestras instalaciones, durante el segundo semestre de 2023, pusimos en marcha una tercera planta de tubos ubicada en Lurín. Al igual que nuestras otras plantas, esta nueva instalación está dedicada a la fabricación de tubos de acero, en diferentes formas y secciones, para adaptarse a las necesidades específicas de los clientes.

Un componente destacado de la innovación implementada en esta nueva planta es la instalación de un sistema de pulverización de aceites, el cual se emplea para la aplicación del recubrimiento final (aceite anticorrosivo) sobre los tubos fabricados. Este proceso está diseñado con el objetivo de mejorar significativamente la resistencia a la oxidación de los tubos, asegurando así la durabilidad y calidad de nuestros productos.

RENDIMIENTO METÁLICO

97.79%

14,137
toneladas anuales en 2023

Planta de alambre, clavos y mallas electrosoldadas



RENDIMIENTO

100%

planta de alambre

28,532

toneladas de producto terminado
planta de alambre

RENDIMIENTO

97.37%

planta de clavos

4,806

toneladas de producto terminado
planta de clavos

DESCRIPCIÓN

Es una planta dedicada a la fabricación de productos, tales como clavos, alambres y mallas electrosoldadas. Con esta adquisición, Aceros Arequipa fortalece su presencia en el mercado y amplía su oferta comercial.

Línea de clavos:

Ofrecemos a nuestros clientes clavos con la más alta calidad, de acuerdo con la norma. Se fabrica en medidas desde 1 pulgada hasta 7 pulgadas. Durante el 2023, experimentamos un crecimiento sostenido de nuestra capacidad de producción de clavos, gracias a la renovación tecnológica con la incorporación de máquinas claveras de alta velocidad provenientes de Dinamarca. Además, incorporamos una máquina embolsadora totalmente automática, incrementando nuestra capacidad de embolsado de 100 toneladas a 400 toneladas al mes. En términos tecnológicos, en el 2023 se culminó el diseño de un nuevo proceso para la producción de clavos completamente robotizado (cero operadores). El proyecto está en implementación y se espera que esté terminado durante el segundo trimestre del 2024.

Línea de alambre recocido:

Disponemos de hornos automatizados, lo que nos permite realizar el proceso de manera técnica y bajo la norma de calidad establecida.

Está fabricado con un alambón de bajo contenido de carbono SAE 1008, trefilado y con tratamiento térmico de recocido para otorgarle propiedad de ductilidad de acuerdo con la norma.

Línea de malla electrosoldada:

Está diseñado para uso como refuerzo estructural. En la minería, se usa como reforzamiento de túneles, socavones, etc. Se fabrican en bobinas de 25 metros y en paneles de 6 metros de largo.

Alineados con los más altos estándares de calidad y seguridad, durante el 2023 hemos obtenido las certificaciones ISO en reconocimiento a nuestros esfuerzos y compromisos:

- Certificación ISO 9001 en Gestión de Calidad
- Certificación ISO 14001 en Gestión de Medio Ambiente
- Certificación de ISO 45001 en Gestión de Seguridad y Salud en el Trabajo

Avances en metalurgia



DESCRIPCIÓN

En conjunto con nuestras plantas de producción, hemos alcanzado importantes hitos en el desarrollo de nuevos productos. Entre estos avances destacan la creación de platinas para muelles y alambrones destinados a aplicaciones en resortes, ampliando así nuestro portafolio de soluciones especializadas. Asimismo, hemos innovado con el desarrollo de barras de alto carbono diseñadas específicamente para bolas de molino, satisfaciendo las demandas mecánicas más exigentes de la industria minera.

En el ámbito del control de calidad, nuestro laboratorio ha demostrado su excelencia al superar satisfactoriamente auditorías rigurosas llevadas a cabo por organismos evaluadores de Brasil, Colombia y Chile, reafirmando nuestro compromiso con los más altos estándares internacionales.

Para impulsar aún más la eficiencia y precisión en nuestros procesos, hemos implementado modelos de *machine learning* para la estimación de propiedades mecánicas de los productos finales basados en su composición química.

Además, hemos modernizado nuestros sistemas operativos al implementar con éxito un sistema de transferencia electrónica, que vincula directamente los resultados de ensayos mecánicos y dimensionales con nuestro ERP SAP. Esta integración agiliza significativamente los procesos y mejora la trazabilidad de la información, respaldando una gestión más eficiente.

Producción

(capacidad instalada, utilización, etc.) (GRI 2-6)

La mejora continua de nuestros procesos y actividades nos permite desarrollar servicios y productos para satisfacer la exigente demanda del mercado nacional e internacional, contando con un amplio portafolio de productos y servicios. Atendemos los sectores de construcción, automotriz, industria y minería. Asimismo, las platinas para muelles desarrolladas incursionarán en el sector automotriz, el cual, en el año 2024 estaremos atendiendo a los mercados de Bolivia, México y Ecuador.

Nuestra cartera de productos

Nuestro portafolio de productos cuenta con los mayores estándares de calidad para satisfacer las necesidades de nuestros clientes, entregando productos de gran valor.



BARRAS
CORRUGADAS



ESTRIBOS
CORRUGADOS



CONECTORES
MECÁNICOS



DOVELAS DE
TRANSFERENCIA Y
CANASTILLAS



CLAVOS Y
ALAMBRES



MALLAS Y
PANELES
ELECTROSOLDADOS



TRALICHOS



ALAMBRÓN DE
TREFILERÍA



PERFILES



VIGAS



PRODUCTOS
PLANOS



CALAMINAS



TUBOS



BARRAS PARA
BOLAS DE
MOLINO



PERNOS PARA
SOPORTE DE ROCAS
Y ADAPTADORES



HERRAMIENTAS
Y ARTÍCULOS DE
FERRETERÍA

NUESTROS PRINCIPALES SERVICIOS

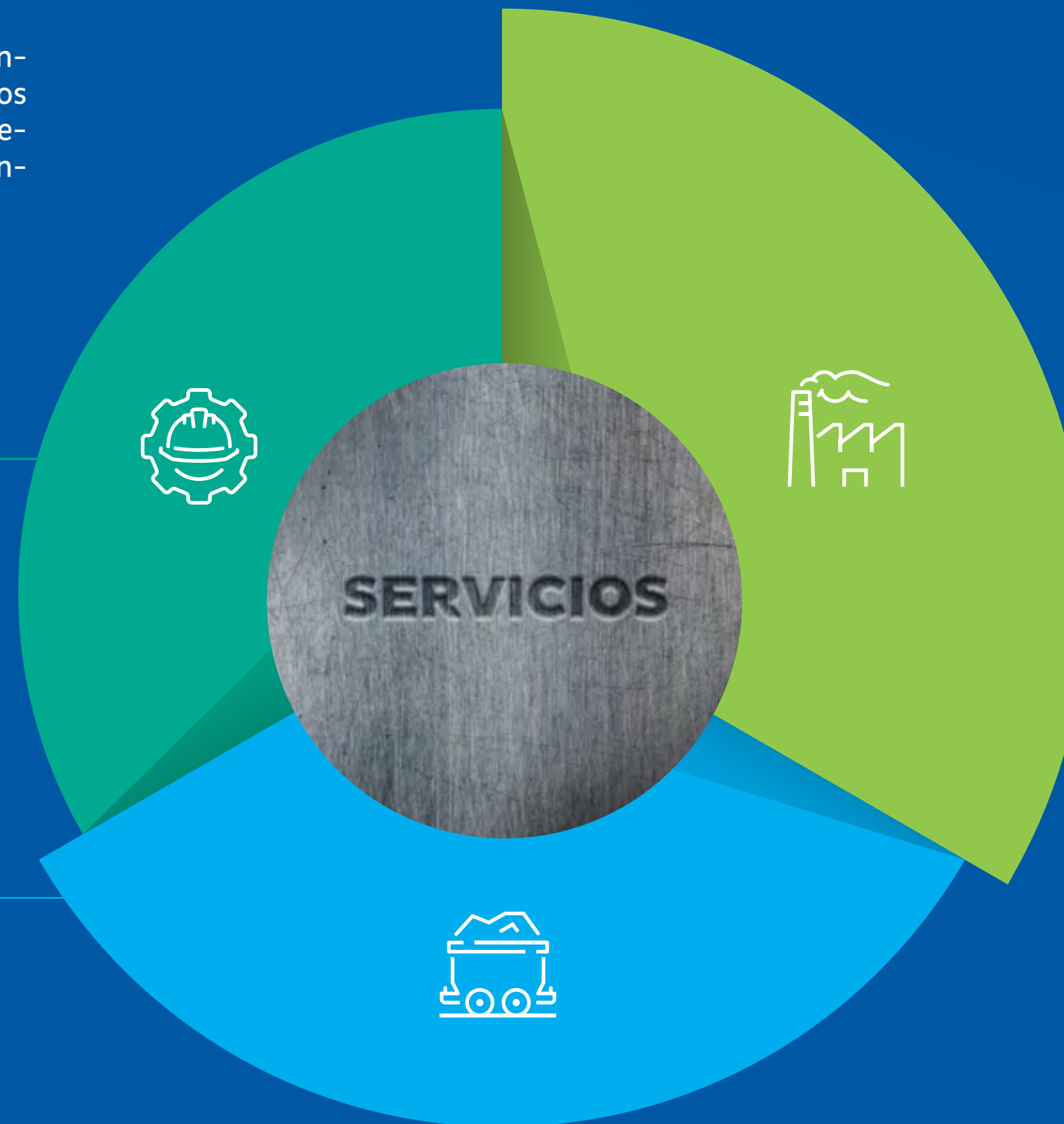
Innovamos constantemente para brindar soluciones que respondan a las necesidades y expectativas de nuestros clientes. Hemos desarrollado servicios con tecnología de vanguardia que complementan nuestra oferta de productos y permiten a nuestros clientes optimizar, agilizar y rentabilizar sus proyectos.

Construcción

ACEDIM: una solución integral de acero dimensionado que diseña y produce estructuras prearmadas de acero, y que las instala en obras para lograr una mayor rapidez y productividad en la partida del acero del proyecto.

Minería

Geosorte: asesoría geomecánica para el control de inestabilidades subterráneas y superficiales de terrenos. Se basa en capacitaciones y evaluaciones en campo, contribuyendo a implementar buenas prácticas en el proceso de instalación de nuestros productos.



INNOVAMOS CONSTANTEMENTE

para brindar soluciones

Industrial

STEEL CENTER: una solución de servicios que ofrece una amplia gama de maquinarias y equipos, y que nos permite ofrecer a nuestros clientes una mayor eficiencia en sus procesos, reducir costos y optimizar tiempos.

Servicios:

- Corte de bobinas a flejes
- Corte y doblado de planchas
- Acanalado de planchas
- Servicio de pantógrafo CNC
- Servicio de oxicorte y plasma
- Ranurado de tubos

ACERO DIMENSIONADO

Con **ACEDIM Solución Integral**, brindamos un servicio de alta eficiencia. Desde la etapa inicial del proyecto se minimizan los costos de la partida del acero, extrayendo de la obra actividades que no generen valor, logrando así la efectividad deseada. Diseñamos, fabricamos e instalamos el fierro de construcción, empleando la tecnología BIM, procesos Lean Construction y la metodología VDC (Virtual Design Construction) para el desarrollo de prototipos digitales de concreto, acero de refuerzo e insertos y la gestión de los procesos de armadura industrializada.

Para lograr este servicio de calidad, hemos desarrollado tres etapas:

01.

ACEDIM BIM. En esta etapa empleamos la tecnología BIM, procesos Lean Construction y la metodología VDC (Virtual Design Construction) para el desarrollo de prototipos digitales de concreto, acero de refuerzo e insertos y la gestión de los procesos de armadura industrializada.

Además, utilizamos nuestra plataforma virtual Steel Track, cuya función es la integración de nuestra cadena de procesos: ingeniería, comercial, planificación, planta, suministro, cliente, instalación o montaje asociado a los productos de la línea ACEDIM, prearmado e instalado.

02.

Prearmado. En esta etapa del servicio implementamos la forma más rápida e industrializada para proveer armaduras de acero de refuerzo para cualquier tipo de proyecto. Dentro de estas se encuentran: mallas enrollables, pilotes, vigas, columnas, previgas, pedestales, dovelas mallas. Las armaduras prearmadas son fabricadas en instalaciones industriales fijas, con procedimientos estandarizados y con un control permanente.

03.

Instalado. Finalmente, para esta etapa contamos con un equipo especializado en la instalación del Acero Dimensionado. Este equipo trabaja junto al personal de ingeniería y planificación para cumplir con los cronogramas del proyecto. Los avances son controlados a través de nuestra plataforma Trimble Connect.



Beneficios:

- Servicio integral que permite el control eficiente de la operatividad en obra.
- Reducción de la merma y la mano de obra para el habilitado e instalación.
- Mayor rapidez, reduciendo el tiempo para los proyectos de nuestros clientes.
- Mayor productividad, como resultado de una mejor planificación y control del proyecto.
- Mayor calidad, ya que contamos con un servicio especializado de ingeniería.



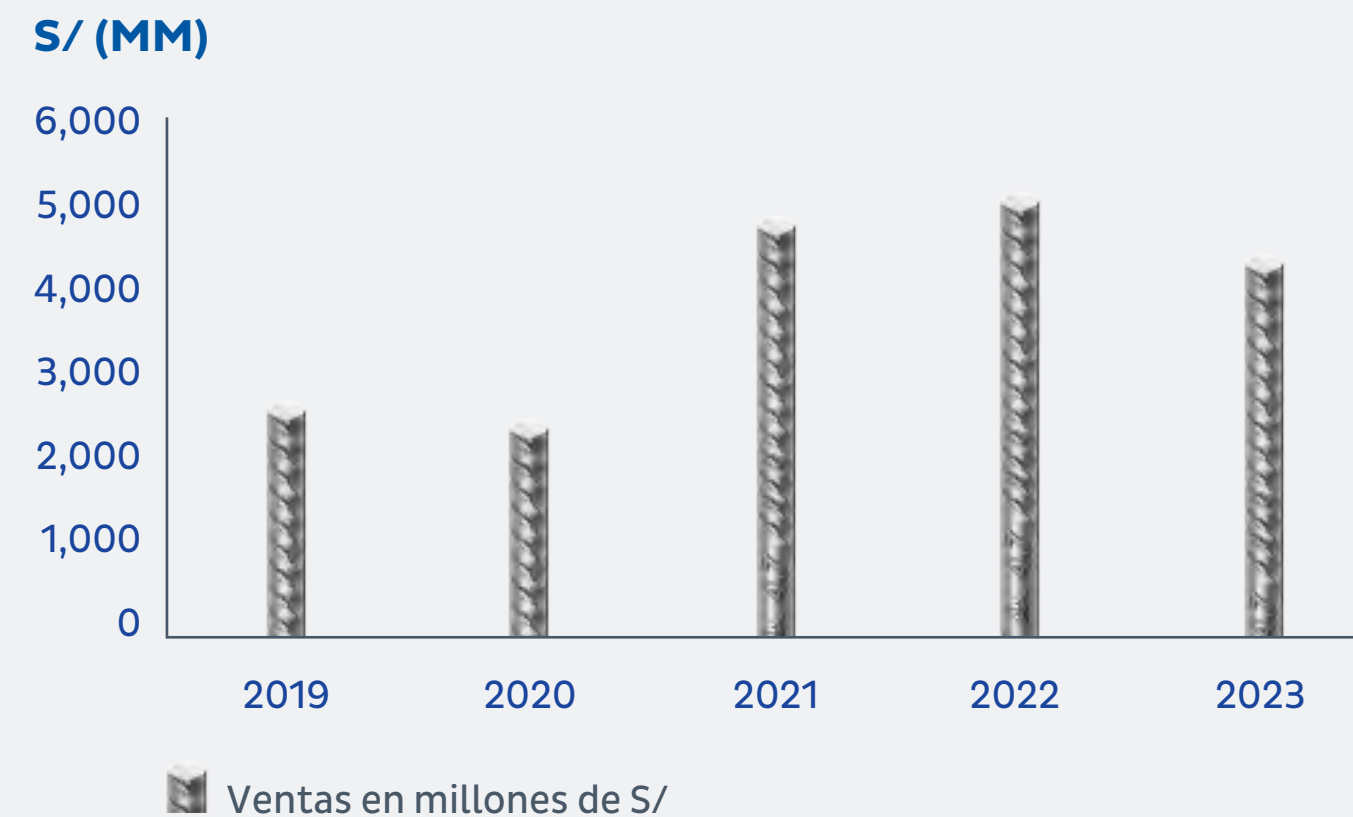
1.5. Resultados económicos

PRODUCTIVIDAD Y CRECIMIENTO

Durante el 2023, se lograron vender 1.36 millones de TM de productos. El volumen de ventas alcanzado resultó 1.5% mayor respecto al comercializado durante el ejercicio anterior. Este resultado se explica principalmente por el incremento de las exportaciones.

CRECIMIENTO SOSTENIBLE

para un impacto duradero



Respecto a las exportaciones de la Compañía, estas representaron el 17% del total de ventas, siendo el mercado boliviano el principal destino de nuestras exportaciones.

Con respecto a las ventas por familia de productos, las barras de construcción y alambón representaron el 69% de las ventas, siendo el saldo compartido por perfiles, barras lisas, planchas, bobinas, entre otros.

S/ 4,505,013

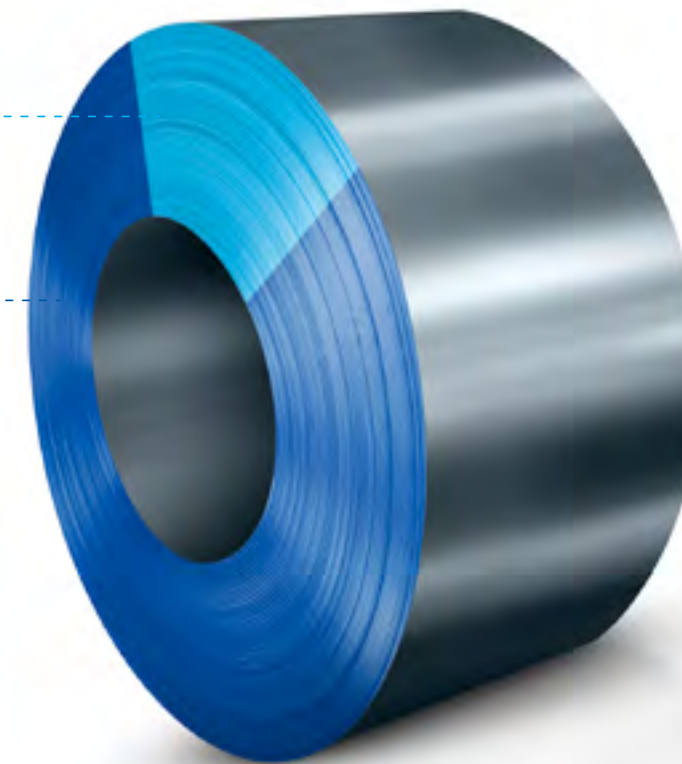
Valor total (en miles)



Exportaciones

17%
Ventas al Exterior

83%
Ventas Nacionales

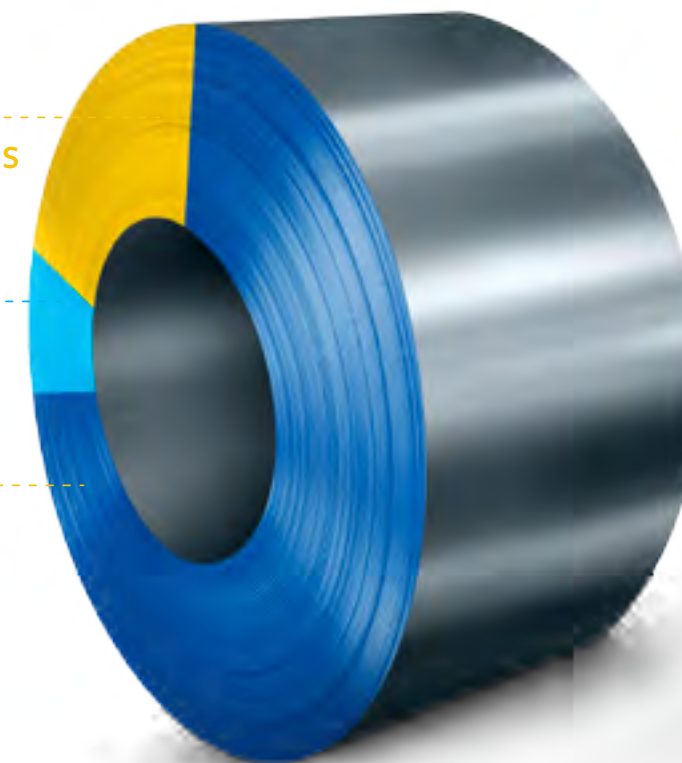


Ventas por familia de productos

21%
Planchas, Bobinas y otros

9%
Perfiles y Barras lisas

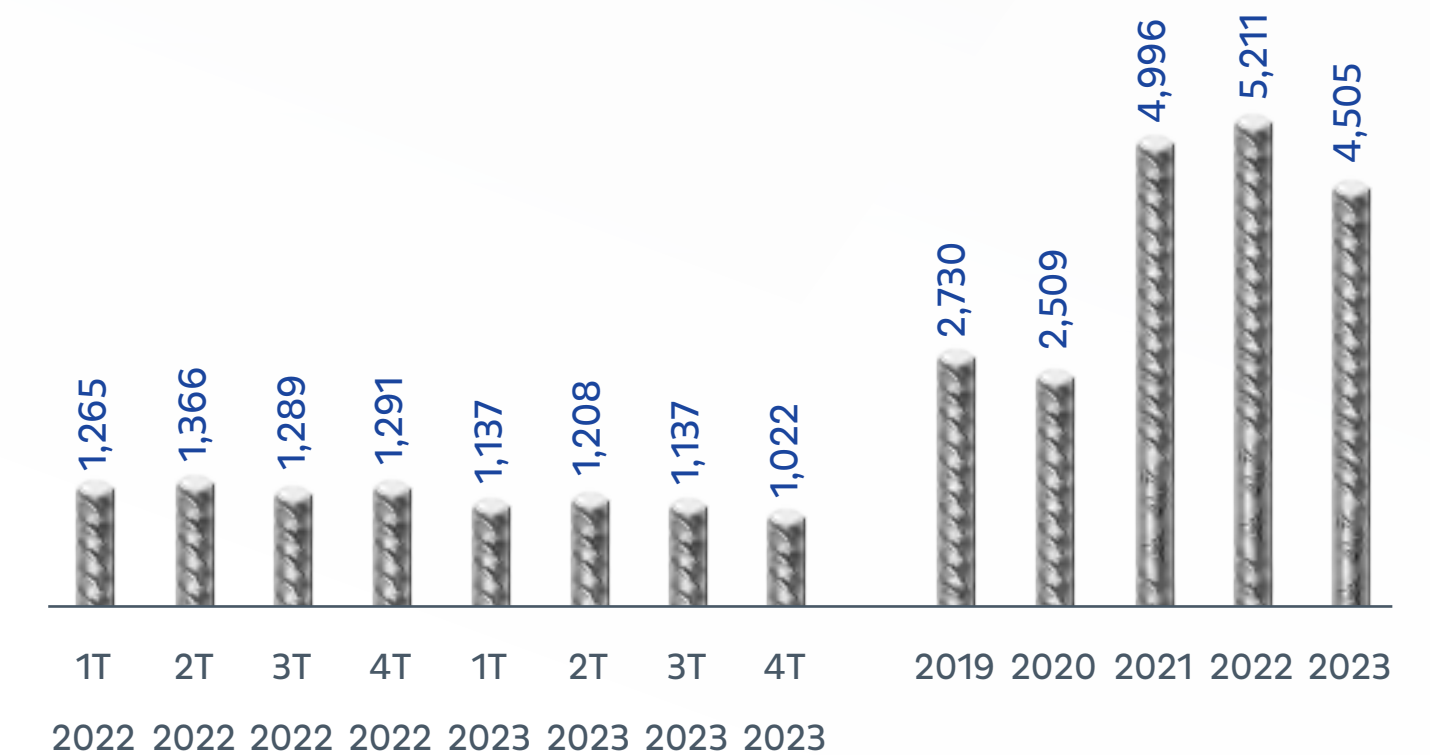
69%
Barras de Construcción
y Alambón



ASPECTOS FINANCIEROS

Las ventas netas en el ejercicio totalizaron un valor de S/ 4,505 millones, cifra que representó una reducción del 13.6% con respecto al ejercicio anterior, explicado principalmente por menores volúmenes y precios en el mercado local, Bolivia y Colombia, compensadas parcialmente con exportaciones a Ecuador y otros destinos.

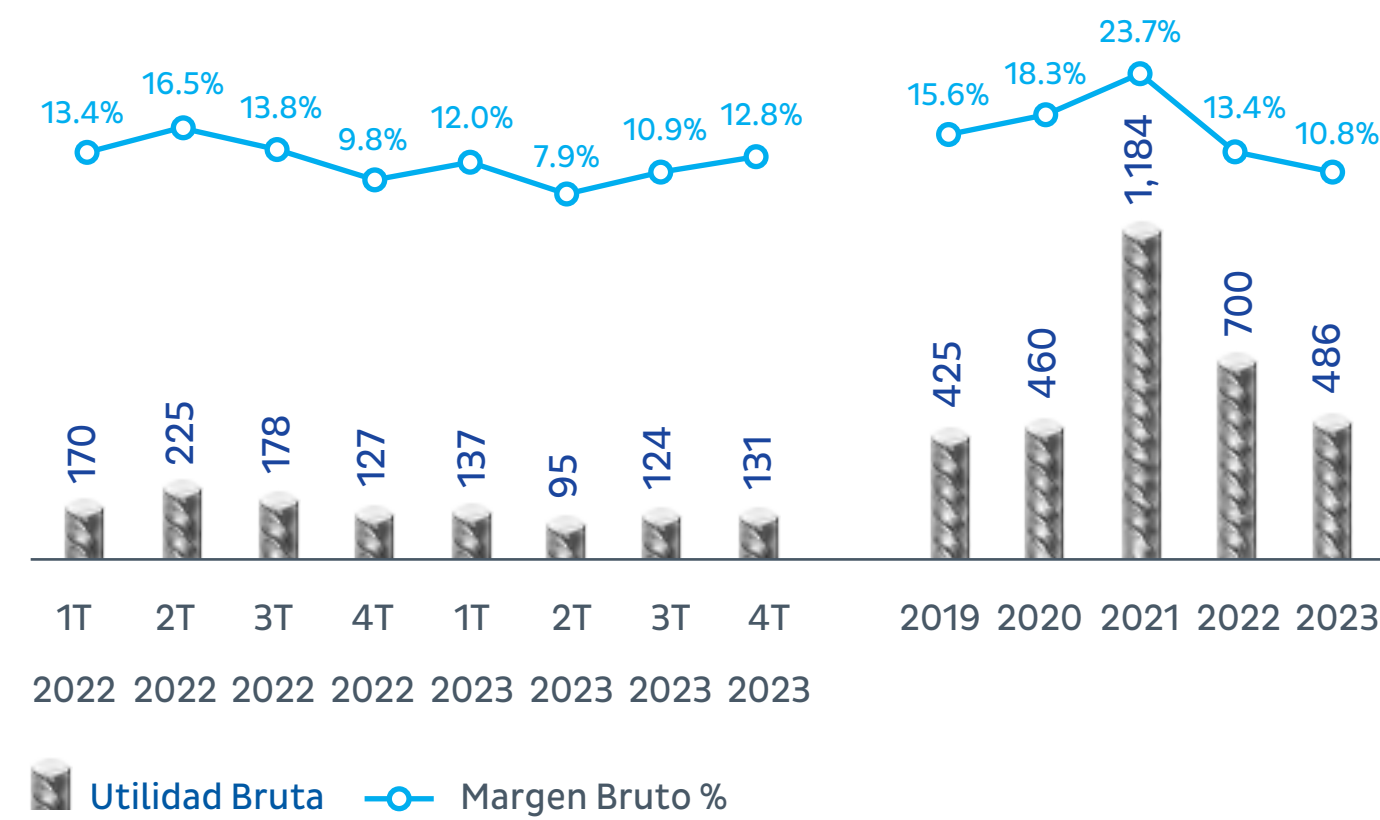
Ventas netas (S/ millón)



La utilidad bruta del 2023 (S/ 486 millones) fue 30% inferior a la utilidad bruta registrada en el ejercicio 2022 (S/ 700 millones). Principalmente, debido a mayores reducciones en los precios de venta que reducciones en los costos, y a la compensación de las menores ventas locales con exportaciones a mercados no recurrentes, que incluían venta de semiterminados, de menor margen.

En cuanto al margen bruto de la Compañía, este se ubicó en 10.8%, porcentaje menor al registrado en el ejercicio 2022 (13.4%).

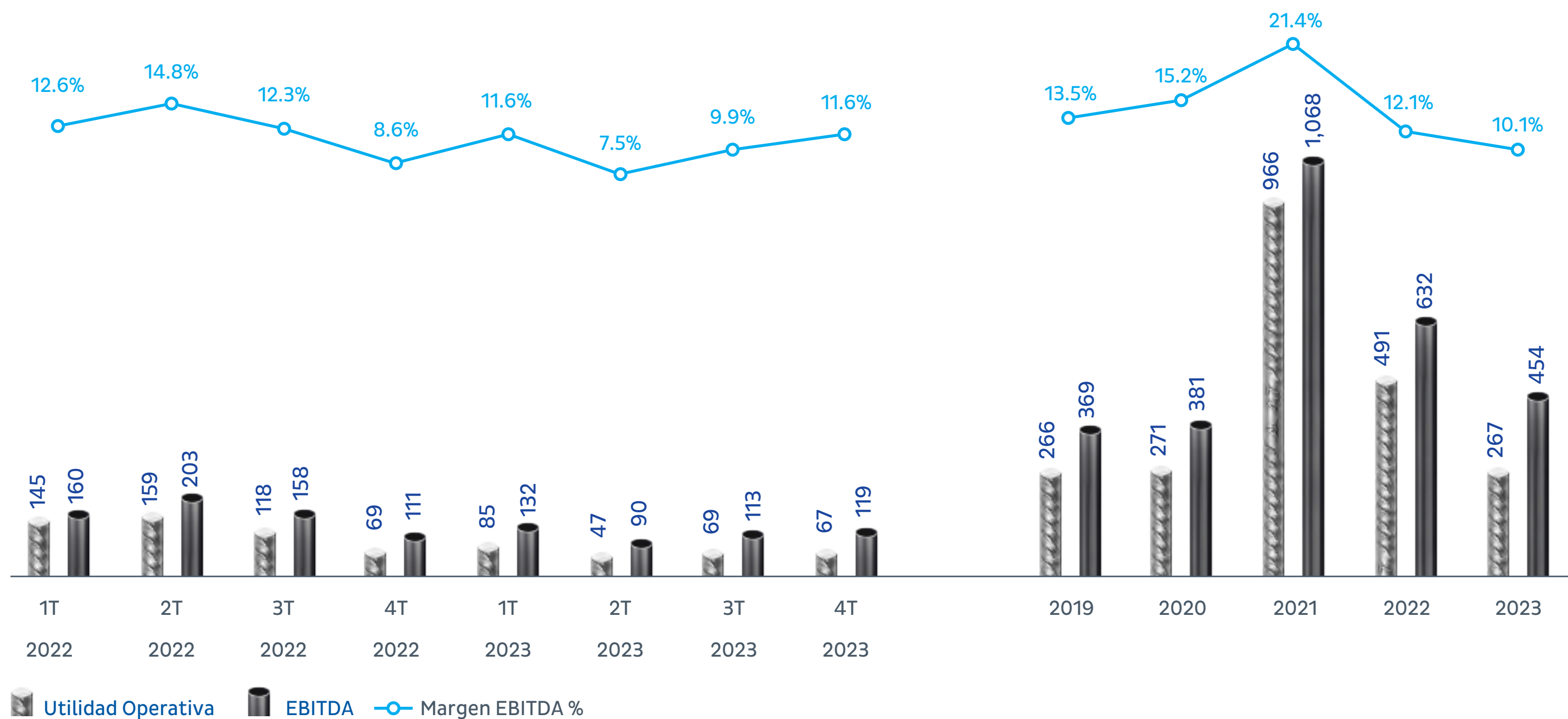
Utilidad bruta (S/ millón)



La utilidad operativa y el EBITDA, registrados durante el 2023, fueron S/ 267 y S/ 454 millones, respectivamente. Si bien el EBITDA 2023 fue inferior al del 2022, representa un crecimiento importante comparado con lo obtenido durante el 2019 y el 2020.

El margen EBITDA, obtenido durante el ejercicio 2023, fue 10.1%; versus el 12.1% del año anterior, que estuvo afectado por inventarios con costo alto y que en el año han ido consumiéndose a lo largo del año, mayor composición de ventas a otros mercados de menores márgenes y la tendencia decreciente de precios internacionales.

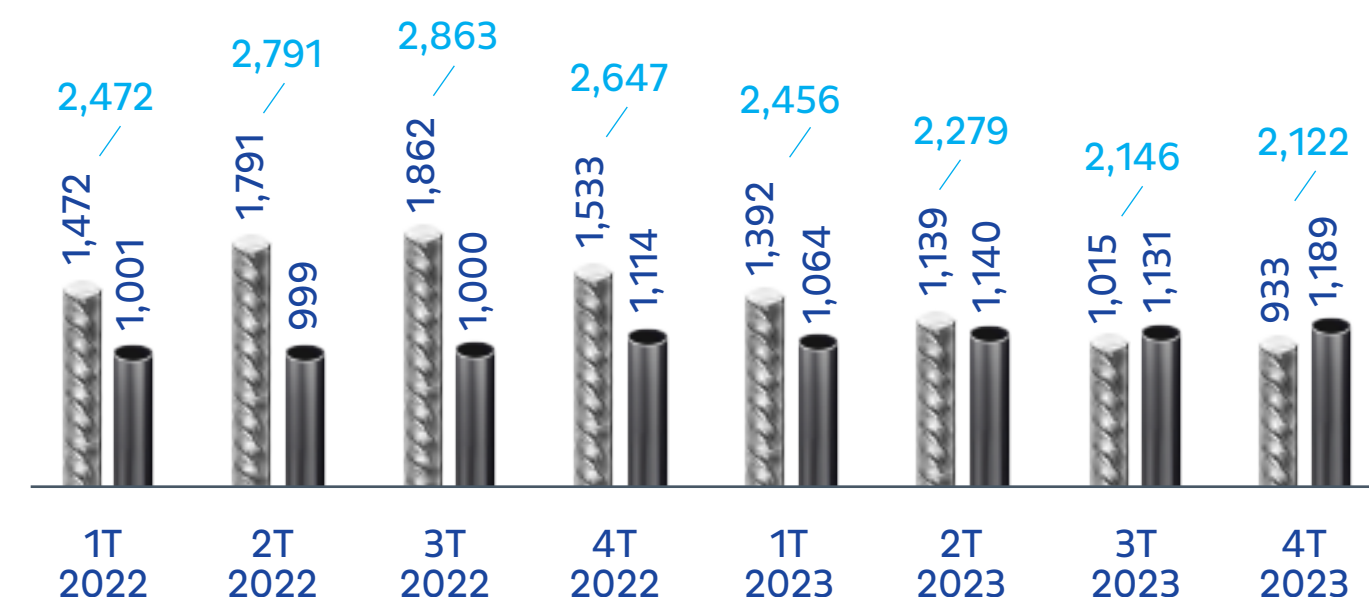
Utilidad operativa y EBITDA (S/ millón)



En el 2023, los gastos financieros fueron mayores a los del ejercicio anterior debido al aumento de las tasas de interés. Vale mencionar que parte de este incremento fue parcialmente compensado con mayores ingresos financieros debido al aumento de tasas de interés de nuestros depósitos.

A diciembre del 2023, el indicador de apalancamiento, definido como Deuda Financiera Neta/EBITDA, fue 3.48x, cifra mayor a la alcanzada en diciembre de 2022 debido a una reducción en el EBITDA. A continuación, se presenta la evolución de los pasivos financieros (sin incluir arrendamientos operativos).

Pasivos financieros (S/ millón)



Corto plazo Leasings + Largo Plazo

Nota: no considera arrendamientos operativos

Al cierre del 2023, la Compañía obtuvo una ganancia de S/ 83 millones, la cual fue inferior a la utilidad registrada en el año anterior (S/ 246 millones). Esta disminución se explica por una menor utilidad

operativa, mayores gastos financieros y mayor pérdida en resultados de asociadas. Estos gastos fueron parcialmente compensados con diferencia de cambio positiva (versus la negativa obtenida el 2022) y mayores ingresos financieros. Es importante mencionar que la Compañía tiene la política de endeudamiento que minimiza la brecha entre sus activos y pasivos denominados en dólares, y así mitigar en parte el impacto de las fluctuaciones en el tipo de cambio.

A diciembre de 2023, el activo corriente se redujo en 25% (S/ 854 millones) con respecto al existente a diciembre 2022, totalizando un importe de S/ 2,513 millones. Esta reducción se dio principalmente por un menor nivel de inventarios en S/ 732 millones y en menor medida en cuentas por cobrar.

El pasivo corriente se redujo un 27% (S/ 668 millones) con respecto al existente a finales del 2022, situándose en S/ 1,771 millones. Esta variación se explica principalmente por menor financiamiento bancario para capital de trabajo, en línea con la disminución del inventario.

El capital de trabajo de la compañía se redujo un 20% con respecto al existente al cierre del 2022, situándose en S/ 742 millones; debido, principalmente, a menor inventario. En cuanto al indicador de liquidez (activo corriente entre pasivo corriente), este registró un aumento a diciembre del 2023 y se situó en 1.42 en comparación con 1.38 obtenido al cierre de 2022.

Asimismo, el activo neto en propiedad, planta y equipo fue de S/ 2,932 millones, monto superior al registrado en diciembre del 2022 (S/ 2,653 millones), lo cual se explica por las inversiones en el tren laminador 3, el nuevo centro de distribución de Lurín, planta de clavos y alambres, entre otros. A la misma fecha, los intangibles sumaron S/ 5.5 millones.

El valor contable de las inversiones en subsidiarias y asociadas ascendió a S/ 228 millones, cifra mayor a los S/ 219 millones existentes al cierre del 2022.

En cuanto al ratio de endeudamiento (total de pasivos menos impuestos diferidos dividido entre el patrimonio), este se redujo en comparación con el registrado en diciembre de 2022 (1.30), situándose en 1.06; debido, principalmente, a un menor endeudamiento para capital de trabajo.

El crecimiento del patrimonio de la Compañía (S/ 24 millones) se da como consecuencia de la utilidad del ejercicio después de impuestos, menos la distribución de dividendos.

Vale mencionar que, al 31 de diciembre de 2023, el Banco de Crédito del Perú, el BBVA y el Interbank tenían una exposición mayor al 10% del patrimonio de la compañía, con un monto agregado de S/ 1,348 millones, S/ 455 millones y S/ 410 millones, que representaban el 50%, 17% y 15% del patrimonio, respectivamente. Dicha exposición incluye pagarés, arrendamientos financieros, financiamientos de mediano plazo y cartas de crédito.

Además, la compañía tiene constituido un patrimonio fideicometido conformado por maquinarias e inmuebles de la planta de Pisco, en respaldo de préstamos otorgados por el Banco de Crédito del Perú S.A., Banco Santander Perú y Banco Internacional del Perú S.A.A.-Interbank. Al mes de diciembre, el valor de realización de los activos en dicho fideicomiso ascendió a US\$ 399 millones (sin incluir el valor del terreno), que representa el 55% del patrimonio de la Compañía.

Finalmente, se indica que la compañía Tanaka, Valdivia & Asociados Sociedad Civil de R.L., representantes de EY International, fue designada por el Directorio de la Compañía como auditores externos para el ejercicio 2023.

VALOR ECONÓMICO GENERADO Y DISTRIBUIDO

Nuestro desempeño económico en el año contribuyó a generar valor en nuestros distintos grupos de interés. Este impacto positivo se puede apreciar en el siguiente cuadro:

	2022 (miles de soles)	2023 (miles de soles)
Valor económico directo generado (VEG)	5,294,263	4,531,980
Valor económico directo distribuido (VED)	5,185,093	4,482,065
Costes operacionales	4,555,196	4,062,621
Salarios y beneficios de los colaboradores	232,269	191,712
Pagos a proveedores de capital	131,237	147,322
Pago al gobierno (Impuesto a la renta + otros)	101,045	35,420
Inversiones en nuestra zona de influencia	452	1,033
Accionistas (dividendos)	164,894	43,957
Valor económico retenido (VEG - VED)	109,170	49,915

Valor económico directo distribuido (VED)

90.64%
Costes Operacionales

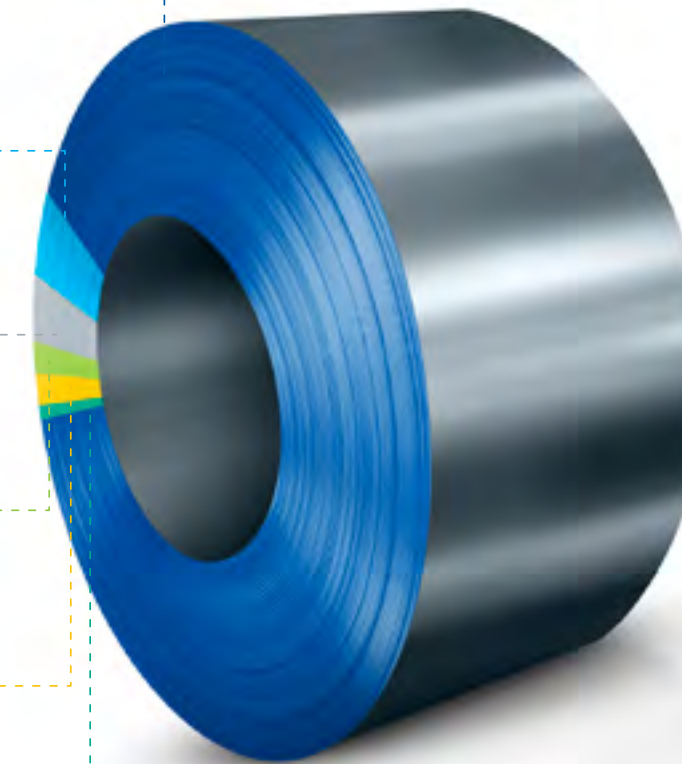
4.28%
Empleados

3.29%
Proveedores de capital

0.98%
Accionistas

0.79%
Gobierno

0.02%
Comunidad



S/ 4,482,065
(miles)

INDICADORES DE IMPUESTOS (GRI 207-1)

Contamos con una estrategia fiscal orientada a cumplir con las normas tributarias emitidas por los organismos correspondientes en los países donde mantenemos operaciones. De esta forma, minimizamos los riesgos fiscales y protegemos la reputación de la Corporación, a partir de una interpretación razonable de la normativa tributaria aplicable en cada país.

Nuestra Subgerencia de Contabilidad y la Jefatura Tributaria son responsables de la implementación y ejecución de la estrategia tributaria en nuestra gestión empresarial.

Tasa efectiva de impuestos en S/ (en millones)	2022	2023
Ingresos antes de impuestos	362	129
Impuestos reportados	116	46
Impuestos efectivos desembolsados	127.5	42

